

# ZUCHTPROGRAMM WEIßE GEHÖRNTHE HEIDSCHNUCKE

Landesschafzuchtverband Niedersachsen e.V.  
Wunstorfer Landstr. 9, 30453 Hannover



Foto: BY

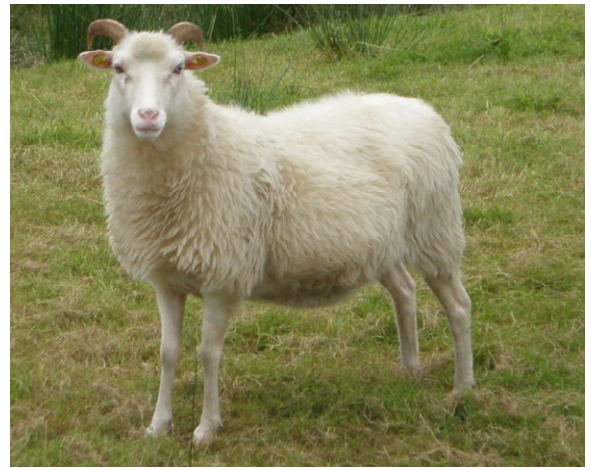


Foto: WE

## 1. Eigenschaften und Definition der Rasse

Rassenname: Weiße Gehörnte Heidschnucke

Abkürzung: WGH

VDL-Beschluss: 2021

Gefährdung: gefährdet

Herkunft: einheimisch

Rassengruppe: Landschaft

Äquirasse: keine

Weißer Gehörnte Heidschnucken haben ihren Ursprung im Weser-Ems-Gebiet, wo es auch schon früher gemischte Herden weißer und grauer Heidschnucken gab. Ab Mitte des 19. Jahrhunderts gab es reine weiße, gehörnte Herden. Die Weiße Gehörnte Heidschnucke gehört zur Gruppe der kurzschwänzigen, nordischen Heideschafe. Es ist ein genügsames mischwolliges Landschafts- und für die Beweidung von Heide- und Moorflächen besonders geeignet. Die Farbe ist weiß und ohne Abzeichen.

Der lange, keilförmige Kopf trägt schneckenförmige Hörner bei den Böcken und sichelförmig nach hinten gebogene Hörner bei den weiblichen Tieren.

Das mischwollige Vlies soll rein weiß und gleichmäßig ausgebildet sein. Das äußere Vlies besteht aus grobem Oberhaar, das innere Vlies aus feinerem, weichem Unterhaar.

Die Brunst ist saisonal, die Erstzulassung erfolgt im Alter von 10 bis 18 Monaten, je nach Fütterungs- und Haltungsbedingungen. Sehr gute Muttereigenschaften und eine leichte Lammung sind weitere Kennzeichen dieser Rasse.

## Leistungsangaben

	Körpergewicht (kg)	Vliesgewicht (kg)	Ablamm- ergebnis (%)	Widerrist- höhe (cm)
Altböcke	70 – 80	3,5		65 – 70
Jährlingsböcke	60 – 70	3,0		
Mutterschafe	40 – 50	1,8	100 – 120	60 – 65
Jährlingsschafe	30 – 40	2,0		

Das rassetypische Geburtsgewicht beträgt 4 kg bei Einlingen und 3 kg bei Mehrlingen.

Die täglichen Zunahmen liegen bei Mastlämmern im Bereich von 180-230 g, das handelsübliche Mastendgewicht bei rund 30-34 kg.

## **2 Ziele des Zuchtprogramms**

Allgemeines Zuchtziel ist die Erhaltung der typischen Rasseeigenschaften bei gleichzeitiger Beibehaltung der genetischen Vielfalt, wobei eine Verbesserung der Rasse entsprechend der Selektionskriterien angestrebt wird.

### **2.1 Zuchtziele**

Züchtung eines genügsamen, widerstandsfähigen und zur Landschaftspflege besonders geeigneten Landschafes. Erwünscht ist ein fettarmer Schlachtkörper, der qualitativ hochwertiges Fleisch liefert. Durch korrekte Ausbildung von Fundament und Klauen wird eine gute Marschfähigkeit erreicht. Kopf, Beine und der kurze Schwanz sollen unbewolllt und weiß behaart sein. Kleine Pigmentflecken an Kopf und Beinen sind zulässig. Die Hörner dürfen bei beiden Geschlechtern nicht eng am Kopf stehen, um Beschädigungen des Kopfes zu vermeiden.

### **2.2 Zuchtmethode**

Die Zuchtziele werden angestrebt mit der Methode der Reinzucht. Das Einkreuzen fremder Rassen ist nicht zulässig. Weibliche Tiere, die die abstammungsmäßigen Voraussetzungen nicht erfüllen, aber dem Zuchtziel entsprechen und zur Verbesserung der Rasse beitragen, können in die zusätzliche Abteilung des Zuchtbuches eingetragen werden.

### **2.3. Erbfehler und genetische Besonderheiten**

Die Rasse besitzt ein Scrapie-Resistenzgen. Es besteht die Möglichkeit eine genetische Resistenz gegenüber klassischer Scrapie zu erlangen. Das Ziel ist die Erhöhung der Resistenz gegen transmissible spongiforme Enzephalopathien (Scrapie). Böcke der PrP Genotypklasse G4 und G5 werden nicht gekört und sind laut TSE-Resistenzzucht-Verordnung vom 17.10.2005 von der Zucht auszuschließen.

Die Erfassung von genetischen Besonderheiten und Erbfehlern erfolgt durch den Verband. Der Züchter ist verpflichtet, dem Zuchtverband alle bekannten Untersuchungsergebnisse zur Verfügung zu stellen.

## **3. Zuchtgebiet und Umfang der Zuchtpopulation**

Das Zuchtgebiet umfasst das Gebiet der ehemaligen Landwirtschaftskammer Hannover.

Die Zuchtpopulation umfasst alle im Zuchtbuch des Landesschafzuchtverbandes Niedersachsen e.V. eingetragenen Tiere der Rasse Weiße Gehörnte Heidschnucke. Zum 01.01.2021 sind 6 Böcke und 150 Mutterschafe in 4 Betrieben eingetragen.

Es gibt eine bundesweite Zuchtkooperation (VDL Fachausschuss Landschafts).

## **4. Selektionskriterien und Leistungsprüfungen**

Die Leistungsprüfungen erfolgen als Feldprüfung nach der Richtlinie der VDL zur Durchführung von Leistungsprüfungen, veröffentlicht unter [https://service.vit.de/dateien/ovicap/vdl\\_richtlinie\\_leistungspruefungen.pdf](https://service.vit.de/dateien/ovicap/vdl_richtlinie_leistungspruefungen.pdf)

Folgende Leistungsprüfungen werden bei der Rasse Weiße Gehörnte Heidschnucke durchgeführt:

- Exterieurbewertung mit den Merkmalen Wolle, Bemuskelung und Äußere Erscheinung: Diese Leistungsprüfung ist für alle weiblichen und männlichen Zuchtschafe, die in die Klassen A, C und D eingetragen werden sollen, obligatorisch. Anhand der Exterieurbewertung erfolgt die Einstufung in Zuchtwertklassen. Die jeweilige Exterieurnote wird bei zuchtausschließenden Merkmalsausprägungen grundsätzlich mit den Noten 1 bis 3 und bei unerwünschten Merkmalsausprägungen je nach Ausprägung mit Punktabzug bewertet.
- Fruchtbarkeitsprüfung im Feld: Diese Leistungsprüfung ist für alle weiblichen Zuchtschafe verpflichtend

- Fleischleistungsprüfung im Feld: Diese ist für männliche Tiere verpflichtend. Jeder Züchter hat das Recht, sich auf Teilprüfungen (z.B. Ermittlung der täglichen Zunahmen) zu beschränken.

Die Ergebnisse der Leistungsprüfungen (auch Teilprüfungen) werden im Zuchtbuch festgehalten und in der Tierzuchtbescheinigung ausgewiesen.

Die Durchführung der Leistungsprüfungen obliegt:

- Exterieurbewertung: Beauftragter des Zuchtverbands
- Fruchtbarkeitsprüfung im Feld: Züchter
- Fleischleistungsprüfung:
  - Gewichtserhebung im Feld: Züchter oder Beauftragter des Zuchtverbands
  - Ultraschallmessung im Feld: Beauftragter des Zuchtverbands
  - Fleischigkeitsnote im Feld: Beauftragter des Zuchtverbands

## 5. Zuchtwertschätzung

Die Zuchtwertschätzung erfolgt nach den Richtlinien der VDL zur Durchführung der Zuchtwertschätzung, veröffentlicht unter [https://service.vit.de/dateien/ovicap/vertraege\\_zuchtwertschaetzung.pdf](https://service.vit.de/dateien/ovicap/vertraege_zuchtwertschaetzung.pdf) Mit der Durchführung der Zuchtwertschätzung ist vit Verden (Vereinigte Informationssysteme Tierhaltung w.V., Heinrich-Schröder-Weg 1, 27283 Verden/Aller, [info@vit.de](mailto:info@vit.de)) beauftragt.

Für folgende Parameter wird bei der Rasse Weiße Gehörnte Heidschnucke eine Zuchtwertschätzung durchgeführt:

- Reproduktion mit dem Einzelmerkmal Wurfgröße (Anzahl geborene Lämmer pro Mutterschaf)
- Exterieur mit den Einzelmerkmalen Wollqualität, Bemuskelung und Äußere Erscheinung
- Fleischleistung mit dem Einzelmerkmal Tägliche Zunahme

Für jedes Einzelmerkmal wird bei Vorliegen der geforderten Mindestsicherheit ein Zuchtwert ausgewiesen. Aus den einzelnen Zuchtwerten wird ein Gesamtzuchtwert mit folgender Gewichtung (in %) gebildet:

- Reproduktion 20,0
- Wollqualität 10,0
- Bemuskelung 20,0
- Äußere Erscheinung 25,0
- Tägliche Zunahme 25,0

Die aktuellen Ergebnisse der Zuchtwertschätzung werden im Zuchtbuch festgehalten und in der Tierzuchtbescheinigung ausgewiesen.

## 6. Zuchtbuchführung

Die Zuchtbuchführung erfolgt durch den Zuchtverband entsprechend der Satzung. Hierzu bedient sich der Zuchtverband entsprechend der vertraglichen Regelungen zur Datenbank „OviCap“ beim vit Verden (Vereinigte Informationssysteme Tierhaltung w.V., Heinrich-Schröder-Weg 1, 27283 Verden/Aller, [info@vit.de](mailto:info@vit.de)). Das Zuchtbuch wird vom Zuchtverband im Sinne der tierzuchtrechtlichen Vorschriften und der ViehVerkehrV auf der Grundlage der durch das Mitglied gemeldeten Daten und Informationen geführt, die im Rahmen der Leistungsprüfung und Zuchtwertschätzung ermittelt werden. Vit Verden arbeitet im Auftrag und nach Weisung des Zuchtverbands.

## 7. Zuchtdokumentation

Die Zuchtdokumentation erfolgt entsprechend den Regelungen der Satzung.

## 8. Zuchtbucheinteilung

Das Zuchtbuch umfasst für männliche Tiere eine Hauptabteilung mit den Klassen A und B. Das Zuchtbuch umfasst für weibliche Tiere eine Hauptabteilung mit den Klassen A und B und eine zusätzliche Abteilung mit den Klassen C und D.

Die Zuordnung der Zuchttiere in eine Abteilung und Klasse erfolgt bei der Eintragung unter Berücksichtigung des Geschlechts, der Abstammung und der Leistung.

<b>Einteilung</b>	<b>Anforderungen an männliche Tiere</b>	<b>Anforderungen an weibliche Tiere</b>
Haupt-abteilung Klasse A	Eltern, Großväter und Großmutter väterlicherseits in der Hauptabteilung, Großmutter mütterlicherseits mindestens in der zusätzlichen Abteilung eines Zuchtbuchs der Rasse eingetragen Körung mit mindestens Zuchtwertklasse II	Vater, Großväter und Großmutter väterlicherseits in der Hauptabteilung, Mutter und Großmutter mütterlicherseits mindestens in der zusätzlichen Abteilung eines Zuchtbuchs der Rasse eingetragen bewertet mit mindestens Zuchtwertklasse II
Haupt-abteilung Klasse B	Eltern, Großväter und Großmutter väterlicherseits in der Hauptabteilung, Großmutter mütterlicherseits mindestens in der zusätzlichen Abteilung eines Zuchtbuchs der Rasse eingetragen	Vater, Großväter und Großmutter väterlicherseits in der Hauptabteilung, Mutter und Großmutter mütterlicherseits mindestens in der zusätzlichen Abteilung eines Zuchtbuchs der Rasse eingetragen
Zusätzliche Abteilung Klasse C (Vorbuch)		Vater in der Hauptabteilung und Mutter mindestens in Klasse D eines Zuchtbuchs der Rasse eingetragen bewertet mit mindestens Zuchtwertklasse II
Zusätzliche Abteilung Klasse D (Vorbuch)		als rassetypisch beurteilt bewertet mit mindestens Zuchtwertklasse II

## 9. Selektion und Körung

Die Selektion der Tiere und Zuordnung der Tiere in die Klassen des Zuchtbuches erfolgt entsprechend der Exterieurbeurteilung unter Berücksichtigung der Abstammung. Die Ergebnisse der Leistungsprüfung dienen der innerbetrieblichen Selektionsentscheidung.

Die Körung ist Voraussetzung für die Zuchtbucheintragung eines Bockes in die Klasse A des Zuchtbuches. Sie erfolgt entsprechend den Regelungen der Satzung.

Zur Körung werden nur Böcke zugelassen,

1. die in der Hauptabteilung des Zuchtbuchs eingetragen werden können,
2. deren Eltern in der Klasse A des Zuchtbuchs eingetragen und leistungsgeprüft sind,
3. die keine gesundheitlichen Beeinträchtigungen aufweisen (Zuchtauglichkeit, keine Gebiss- und Hodenanomalien).

Mindestanforderung an die Körung eines Zuchtbockes bezüglich der Abstammung:

A männl.	A männl.	A männl.	A
		A männl.	A
	A weibl. (Aufstiegstier)	A weibl. (Aufstiegstier)	A
		A weibl. (Aufstiegstier)	C
		A männl.	A
		A männl.	A
A weibl. (Aufstiegstier)	A weibl. (Aufstiegstier)	A	
	C weibl.	D	

Ein Bock wird gekört, wenn er in allen Merkmalen der Exterieurbewertung (siehe Punkt 4.) mit mindestens Note 4 bewertet wird.

Seltene Vaterlinien sollen erhalten werden. Dazu können im Zuchtbuch die Bocklinien erfasst werden. Als Hilfsmittel bietet das Herdbuchprogramm OviCap Inzuchtberechnungen und Anpaarungsempfehlungen zum Einsatz potentieller Vatertiere an.

#### **10. Abstammungssicherung**

Die Abstammungssicherung erfolgt nach den Regelungen in der Satzung. Als zugelassene Methode zur Abstammungssicherung wird das Verfahren der DNA-Profile aus Mikrosatelliten angewendet.

#### **11. Zugelassene Reproduktionstechniken und Bestimmungen für Tiere von denen Zuchtmaterial gewonnen wird**

Künstliche Besamung und Embryotransfer sind zugelassen. Tiere von denen Zuchtmaterial gewonnen wird, müssen im Zuchtbuch Klasse A eingetragen sein.

Das Zuchtprogramm wurde am 14.12.2021 beschlossen und tritt am 01.01.2022 in Kraft.